

PSORIÁZA: NEVYLÉČITELNÉ KOŽNÍ ONEMOCNĚNÍ¹ (LUPÉNKA)

CELOSVĚTOVĚ JE POSTIŽENO VÍCE NEŽ

125 MILIÓŇŮ^{2,6} LIDÍ

Téměř 3% světové populace trpí psoriázou.²

Více než 1/3 pacientů s ložiskovou psoriázou trpí její středně těžkou až těžkou formou.¹⁵

DOPAD NA KVALITU ŽIVOTA^{3,4,5}

Vliv psoriázy na kvalitu života pacientů je podobný nádorovým onemocněním, jako je rakovina (lymfom), srdeční infarkt, artritida, diabetes 2. typu a deprese. Řada mezinárodních studií také ukazuje, že lidé s těžšími formami psoriázy mají výrazně sníženou průměrnou délku života.

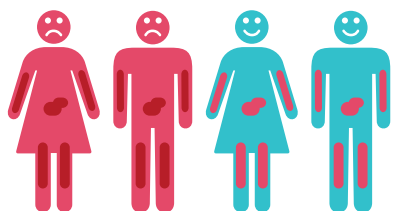
 **75%**
SE CÍTÍ
NEPŘÍTAŽLIVÍ

 **54%**
POCÍTUJE
DEPRESI

 **31%**
MÁ FINANČNÍ
OBTÍŽE

 **8%**
MŮŽE PRACOVAT
POUZE
Z DOMOVA

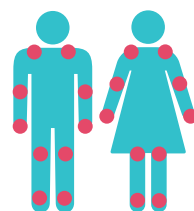
SELHÁNÍ LÉČBY^{3,6,7,8,9,10}



49% - 52% pacientů trpících středně těžkou až těžkou formou psoriázy a léčených standardní systémovou léčbou, není nebo je jen částečně spokojeno se svou léčbou.^{1,2} Z toho lze vyvozovat, že k úlevě od příznaků psoriázy je zapotřebí dalších nových léčebných postupů.

1. Krueger, G., et al., The impact of psoriasis on quality of life: results of a 1998 National Psoriasis Foundation patient-membership survey. Arch Dermatol, 2001, 137(3): p. 280-4.
2. Stern, R.S., et al., Psoriasis is common, carries a substantial burden even when not extensive, and is associated with widespread treatment dissatisfaction. J Investig Dermatol Symp Proc, 2004, 9(2): p. 136-9.

PSORIATICKÁ ARTRITIDA¹¹ (POŠKOZENÍ KLOUBŮ)



30%
pacientů je postiženo

NEJČASTĚJŠÍ PŘÍZNAKY¹²



PŘIDRUŽENÁ ONEMOCNĚNÍ^{5, 13, 14}

Přidružená onemocnění jsou taková, která probíhají souběžně.



1. The National Psoriasis Foundation website. Přístup 13. června 2013.

2. IFPA Psoriasis factsheet (Přístup Srpen 2013).

3. Krueger G, Arch Dermatol 2001;137:280-284. Krueger G, Arch Dermatol 2001;137:280-284.

4. Rapp SR et al. JAAD1999;41 (3 Pt 1):401-7.

5. Farley E et al. G Ital Dermatol Venereol. 2011 Feb;146(1):9-15.

6. Stern R S et al. J Investig Dermatol Symp. 2004.

7. Christophers E et al. J Eur Acad Dermatol Venereol. 2006;20:921-925.

8. Langley R G B et al. Ann Rheum Dis. 2005; 64(Suppl II):ii18-ii23.

9. Ljosaa TM et al. J Eur Acad Dermatol Venereol. 2012;26:29-35.

10. Sterry W et al. Br J Dermatol. 2004 Aug;151 Suppl 69:3-17.

11. Bowcock AM, Hum. Mol. Genet. 2004;13 (suppl 1): R43-R55.

12. Mayo Clinic website (Psoriasis symptoms). Přístup 16. září 2013.

13. Abuabara K et al. Br J Dermatol. 2010 Září;163(3):586-92.

14. Gelfand JM et al. Arch Dermatol. 2007 Prosinec;143(12):1493-9.

15. Herrier R. Am J Health-Syst Pharm 2011; 68:795-806.